

**INTERVENTO DI RIQUALIFICAZIONE
AMBIENTALE E PERCORSO
NATURALISTICO**

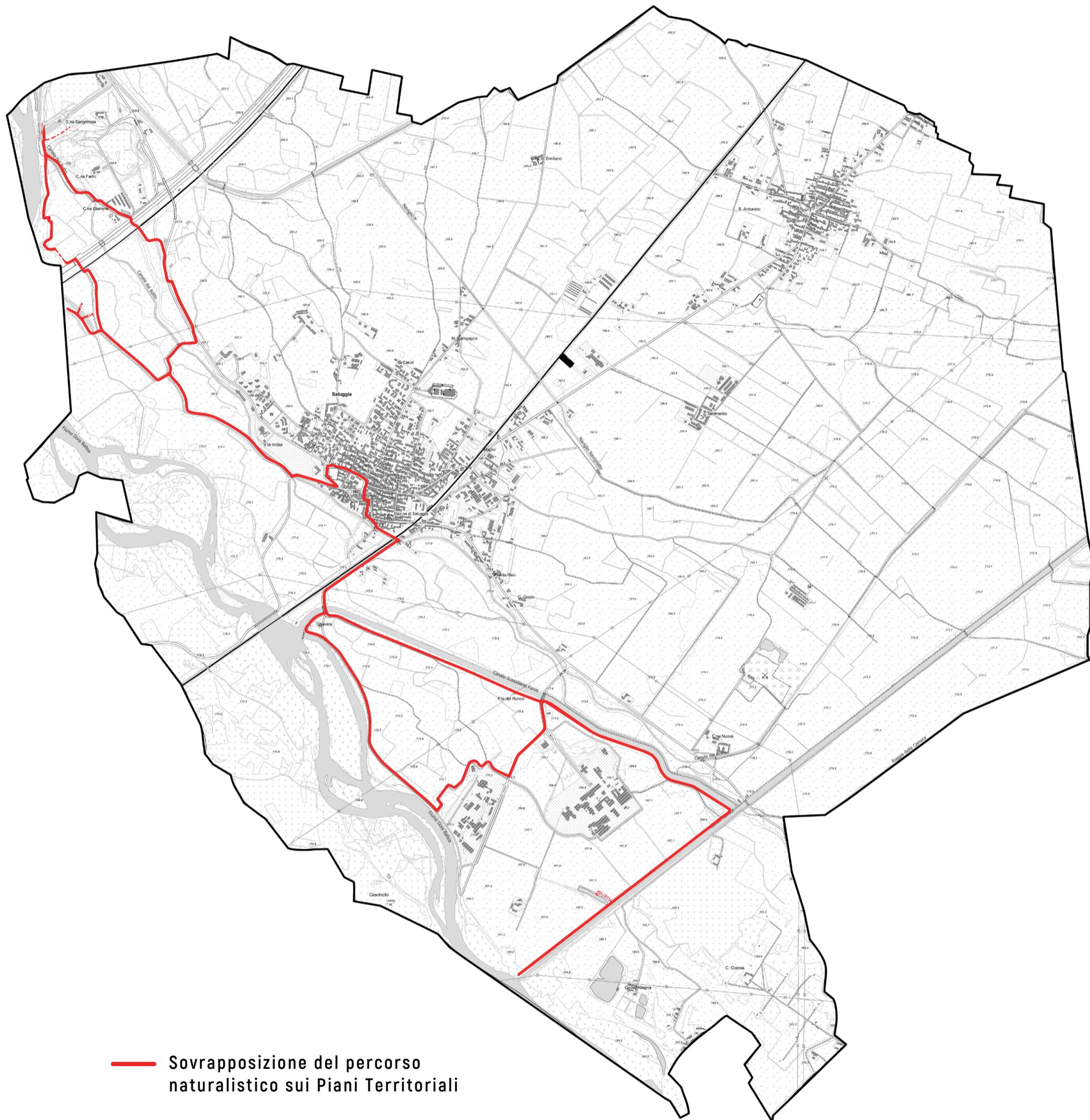
allegato .p3

PIANO FORESTALE TERRITORIALE



Comune di Saluggia
Piazza del Municipio, 16, 13040 Saluggia VC

F:L Architetti
Torino, Corso Re Umberto 10



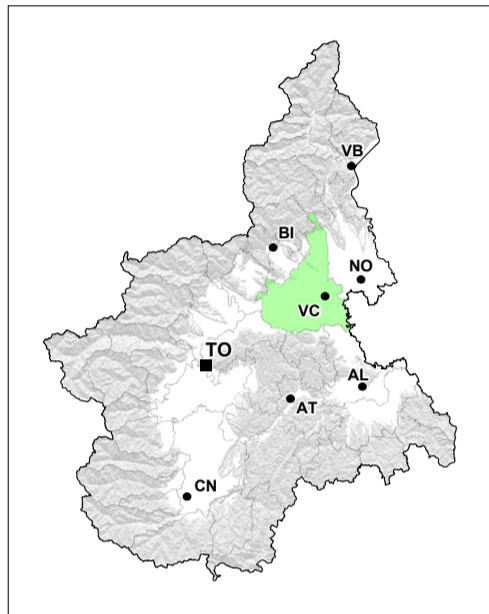
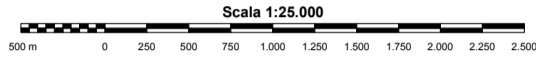
— Sovrapposizione del percorso naturalistico sui Piani Territoriali

ASSESSORATO ECONOMIA MONTANA E FORESTE
DIREZIONE ECONOMIA MONTANA E FORESTE - SETTORE POLITICHE FORESTALI

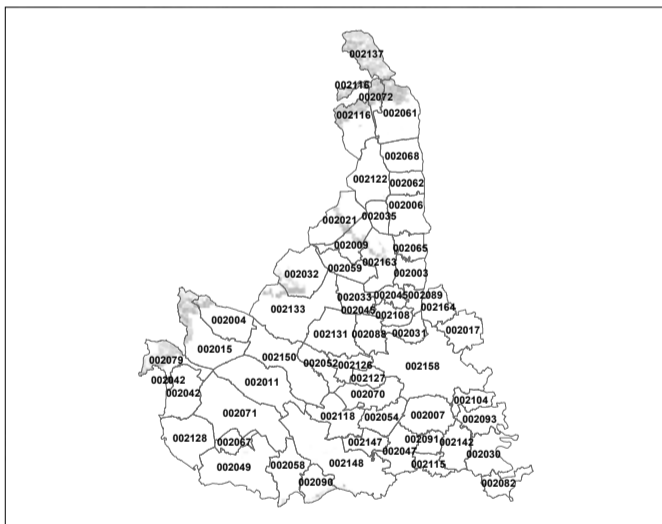
LEGENDE DELLE CARTOGRAFIE

AREA FORESTALE N° 60 - PIANURA VERCELLESE

Piano Forestale Territoriale per la valorizzazione polifunzionale del patrimonio forestale e pascolivo



Localizzazione dell'area forestale in ambito regionale



002003	Albano Verellese	002052	Crova	002108	Quinto Verellese
002004	Alice Castello	002054	Desana	002115	Rive
002006	Arborio	002058	Fontanetto Po	002116	Roasio
002007	Asigliano Verellese	002059	Formigliana	002116	Roasio
002009	Balocco	002061	Gattinara	002118	Ronsecco
002011	Bianze'	002062	Ghislairengo	002122	Rovasenda
002015	Borgo d'Ale	002065	Greggio	002126	Salasco
002017	Borgo Vercelli	002067	Lamporo	002127	Sali Verellese
002021	Buranzo	002068	Lenta	002128	Saluggia
002030	Caresana	002070	Lignana	002131	San Germano Verellese
002031	Caresanablot	002071	Livorno Ferraris	002133	Santhia'
002032	Carisio	002072	Lozzolo	002137	Serravalle Sesia
002033	Casanova Elvo	002079	Moncrivello	002142	Stroppiana
002035	San Giacomo Verellese	002082	Motta dei Conti	002147	Tricerro
002042	Cigliano	002088	Olcenengo	002148	Trino
002042	Cigliano	002089	Oldenico	002150	Tronzano Verellese
002045	Collobiano	002090	Palazzolo Verellese	002158	Vercelli
002045	Collobiano	002091	Pertengo	002163	Villarboit
002047	Costanzana	002093	Pezzana	002164	Villata
002049	Crescentino	002104	Prarolo		

RILIEVI, CARTOGRAFIE TEMATICHE E RELAZIONI TECNICHE A CURA DI:

Coordinamento del gruppo di lavoro: Silvio Durante
Gruppo di lavoro: Fabrizio Cassi, Fabio La Manna, Alberto Giorgi, Roberto Mezzalama, Alessio Moretta, Elena Pittana, Chiara Casella, Luigi Gallina, Alessandro Camusso, Lorenzo Morra

METODOLOGIA, ASSISTENZA TECNICA, CONTROLLO, IMPOSTAZIONE CARTOGRAFICA A CURA DI:

I.P.L.A. S.p.A.
Istituto per le Piante da Legno e l'Ambiente
corso Casale, 476 - TORINO
Direttore: M. Palenzona

SETTORE VEGETAZIONE E FAUNA
SETTORE CARTOGRAFIA E INFORMATICA
SETTORE SUOLO

Torino, Luglio 2006

CARTA FORESTALE E DELLE ALTRE COPERTURE DEL TERRITORIO

COPERTURA FORESTALE

Superficie planimetrica (ha)

Categorie forestali

	Querceti di roverella	4,40
	Cerrete	--
	Ostrieti	--
	Querceti di carpini	1.694,74
	Querceti di rovere	950,05
	Acero-tiglio-frassineti	89,88
	Castagneti	1.325,75
	Faggete	--
	Pinete di Pino marittimo	--
	Pinete di Pino silvestre	--
	Abetine	--
	Peccete	--
	Lariceti e Cembrete	--
	Pinete di pino uncinato	--
	Rimboschimenti	139,33
	Robinieti	6.066,79
	Formazioni legnose riparie	511,54
	Boscaglie pioniere d'invasione	271,04
	Alneti planiziali e montani	171,31
	Arbusteti subalpini	--
	Arbusteti planiziali, collinari e montani	2,47

Elementi puntuali di particolare interesse forestale (il colore corrisponde a quello delle categorie forestali)

Le sigle riportate in carta si riferiscono al tipo/sottotipo/variante delle categorie; per la trascodifica fare riferimento alla Relazione Tecnica.

Formazioni lineari arboree e/o arbustive

	Specie spontanee
	Robinia pseudoacacia
	Altre specie esotiche o naturalizzate

ALTRE COPERTURE

Categorie d'uso e coperture del suolo

	Prato-pascoli	366,38
	Prati stabili di pianura	381,77
	Praterie	--
	Praterie rupicole	--
	Praterie non utilizzate	0,53
	Praterie aride di greto	5,65
	Cespuglieti	2,76
	Cespuglieti pascolabili	--

Seminativi

	Seminativi in asciutta	17.596,85
	Seminativi irrigui	540,75
	Seminativi in sommersione	1.784,25
	Seminativi indifferenziati	146,69

Frutteti, vigneti

	Frutteti	348,28
	Vigneti	2.501,47
	Frutteti e/o vigneti	49,77
	Coltivi abbandonati	649,16

Arboricoltura da legno

	Pioppeti	1.530,53
	Latifoglie di pregio	550,46
	Conifere	61,26
	Indifferenziati	146,02

	Canneti	--
	Zone umide	--
	Torbiera	--
	Acque	315,94
	Greti	124,02
	Rocce, macereti, ghiacciai	3,91
	Aree estrattive	77,47
	Aree urbanizzate, infrastrutture	1.298,14
	Aree verdi di pertinenza di infrastrutture	420,14

Totale: 37.872,02

Limiti comunali

Nota: i limiti di comune sull'esterno costituiscono anche il limite dell'area forestale.

Viabilità di interesse silvopastorale

	Esistente
	Rilevata
	Erroneamente riportata sulla CTR

CARTA DELLE DESTINAZIONI FUNZIONALI PREVALENTI

DESTINAZIONI	Superficie planimetrica (ha)
OBIETTIVI GESTIONALI	
<i>Fruizione</i>	
	Aree ad alta frequentazione turistica in cui prevale la funzione sociale del bosco, in genere di proprietà pubblica, intesa sia come ricreazione e sosta in aree attrezzate, sia percettivo-paesaggistica e didattica. 61,50
	Praterie destinate prioritariamente ad attività sportive o turistiche (es. piste da sci), secondariamente anche pastorali. --
<i>Produttiva</i>	
	Stazioni con buone possibilità di accesso ed esbosco, senza particolare rilevanza naturalistica o protettiva. 1590,40
<i>Produttiva e Protettiva</i>	
	Boschi montani e collinari, sottoposti a vincolo idrogeologico o con rilevanza paesaggistica, con buone o medie potenzialità produttive di legname e non difficili condizioni di accessibilità. 6.559,35
	Mantenimento di prati e prato-pascoli di fondovalle e di pendice. 343,05
<i>Protettiva</i>	
	Boschi con rilevante ruolo di protezione generale del territorio e/o di difesa diretta di insediamenti ed infrastrutture. 112,59
	Aree pastorali da rimboschire. --
<i>Naturalistica</i>	
	Valorizzazione delle aree forestali di primario interesse naturalistico-ambientale. 645,98
	Conservazione delle praterie naturali prevalentemente subalpine, prato-pascoli, con possibile pratica dell'alpicoltura estensiva. 25,82
<i>Evoluzione libera</i>	
	Boschi o cespuglieti in cui non si prevede alcuna gestione. --
	Equilibrio dinamico delle praterie subalpine ed alpine, spesso rupicole, e dei cespuglieti, con pascolo degli ungulati selvatici ed episodica presenza di ovini domestici. --
<i>Mantenimento delle praterie di altitudine</i>	
	Complessi con rilevanti potenzialità foraggere. --
	Libera evoluzione, rimboschimento o pascolo di praterie incluse in aree forestali a varie destinazioni. --
	Conservazione del paesaggio delle praterie. 379,28
<i>Non prevista</i>	
	Aree a diversa vocazione. 28.154,05
Totale: 37.872,02	
	Limiti comunali

Nota: i limiti di comune esterni costituiscono anche il limite dell'area forestale.

Viabilità di interesse silvopastorale

	Esistente
	Rilevata
	Erroneamente riportata sulla CTR

CARTA DELLE COMPARTIMENTAZIONI

INDAGINE PATRIMONIALE	Superficie planimetrica (ha)
Proprietà	
	Demaniale 3.028,58
	Regionale 19,61
	Provinciale 26,33
	Comunale 2.909,39
	Altri enti (anche privati purché di pubblico servizio) 4.738,44
	Consortile --
	Consortile e Privata --
	Privata rilevata 439,02
	Miste (comunale + privata) --
	Altre 119.117,10
Totale: 130.278,50	

Le sigle riportate in carta si riferiscono al proprietario. Per la trascodifica fare riferimento alla Relazione Tecnica.

	Nome	Limiti comunali e relativa denominazione
	1...n	Limiti dei settori forestali e relativa numerazione
	1...n	Comprensori di pascolo e relativa numerazione

Nota: i limiti di comune sull'esterno costituiscono anche il limite dell'area forestale; inoltre tali limiti sono anche limiti di settore ove questi coincidano.

Viabilità di interesse silvopastorale

	Esistente
	Rilevata
	Erroneamente riportata sulla CTR

CARTA DEGLI INTERVENTI GESTIONALI E DELLA VIABILITA'

INTERVENTI	Superficie planimetrica (ha)
Aree forestali	
	Ricostituzione boschiva, taglio fitosanitario o rinfoltimento --
	Ceduazione 4.893,33
	Gestione a ceduo composto 3.436,63
	Taglio a buche, a strisce, a fessura --
	Tagli successivi adattati alle diverse situazioni evolutivo-colturali --
	Conversione attiva 277,21
	Diradamento e conversione 148,47
	Diradamento 218,03
	Trasformazione, disetaneizzazione 252,92
	Cure colturali 75,95
	Taglio a scelta colturale, anche per gruppi 440,81
	Evoluzione controllata (senza gestione attiva) 1.411,17
	Evoluzione naturale 72,78
Le sigle riportate in carta indicano la priorità di intervento: B - Breve Termine (entro il 1° quinquennio) M - Medio Termine (nel 2° quinquennio) D - Differibile (nel 3° quinquennio) N - Nessuna	
Aree a valenza pastorale	
	Mantenimento delle attuali pratiche colturali 748,15
	Adeguamento delle pratiche alpicolturali e/o delle relative infrastrutture --
	Pascolamento di erbivori domestici o sfalcio delle praterie intercluse in ambiti forestali --
	Imboschimento su aree nude --
	Evoluzione controllata --
	Evoluzione naturale --
	Ambiti attualmente non silvopastorali 28.154,05
Totale: 37.872,02	

Viabilità di interesse silvopastorale e relativa numerazione

Esistente 1...n	Proposta 1...n	
		Strade camionabili principali
		Strade camionabili secondarie
		Strade trattorabili
		Piste camionabili e/o trattorabili
		Piste per motoagricole
		Erroneamente riportata sulla CTR

	Zone servite
--	--------------

	Limiti comunali
	Limiti dei settori forestali e relativa numerazione

Nota: i limiti dei comuni esterni costituiscono anche il limite dell'area forestale; inoltre tali limiti sono anche limiti di settore ove questi coincidano.

Elementi del fondo topografico

Fonte dati: CTRN - Servizio Cartografico Regione Piemonte

	Confine di stato
	Isoipse direttrici
	Idrografia principale
	Idrografia secondaria
	Limiti di colture erbacee
	Elettrodotti
	Ferrovie
	Viabilità principale
	Viabilità secondaria
	Mulattiere e simili
	Edificati

ASSESSORATO ECONOMIA MONTANA E FORESTE

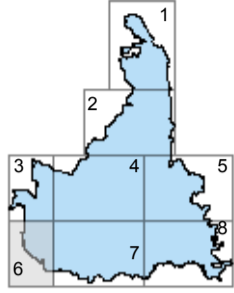
DIREZIONE ECONOMIA MONTANA E FORESTE
SETTORE POLITICHE FORESTALI

CARTA DEGLI INTERVENTI GESTIONALI E DELLA VIABILITA'

AREA FORESTALE N° 60 - PIANURA VERCELLESE

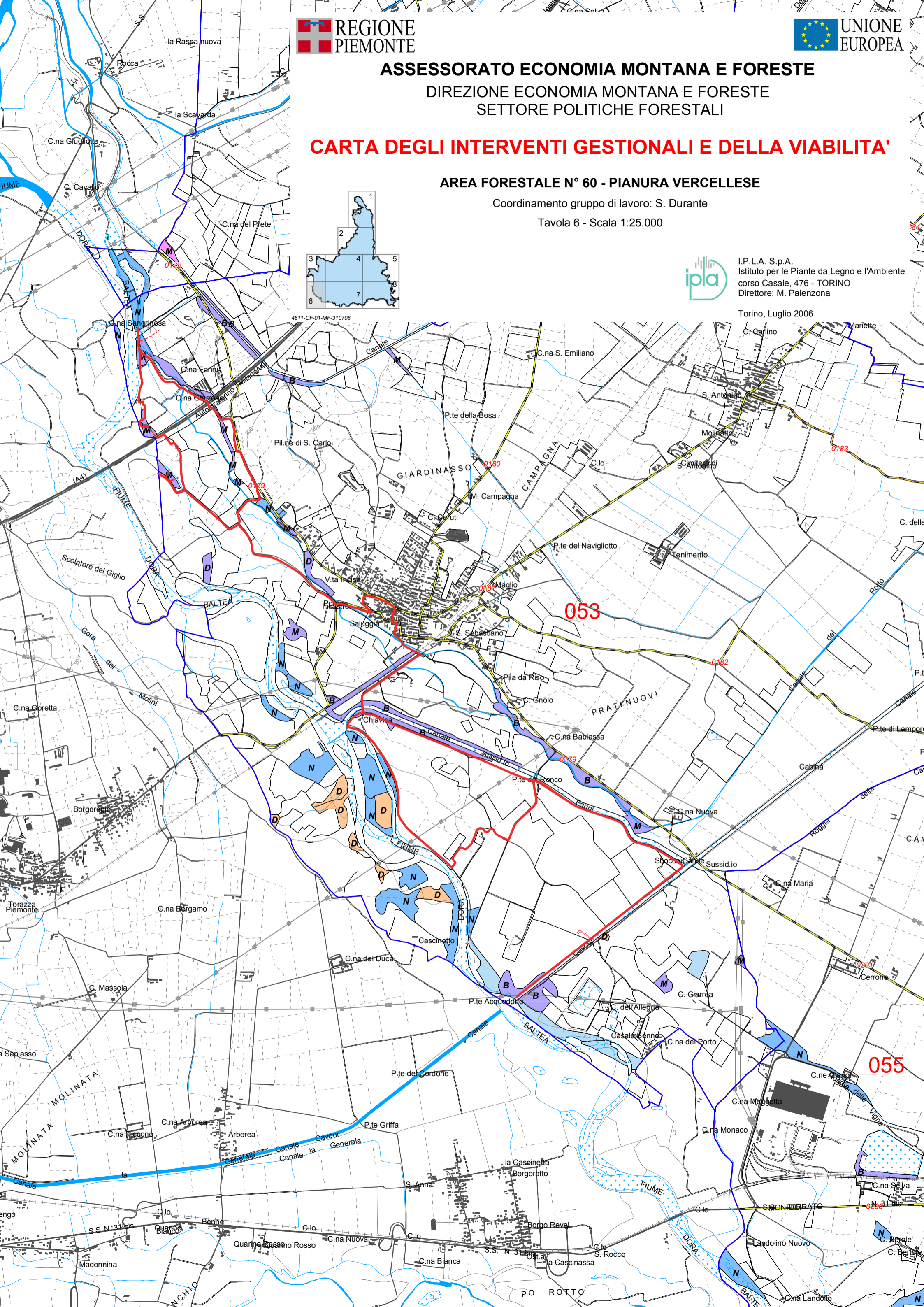
Coordinamento gruppo di lavoro: S. Durante

Tavola 6 - Scala 1:25.000



I.P.L.A. S.p.A.
Istituto per le Piante da Legno e l'Ambiente
corso Casale, 476 - TORINO
Direttore: M. Palenzona

Torino, Luglio 2006



ASSESSORATO ECONOMIA MONTANA E FORESTE

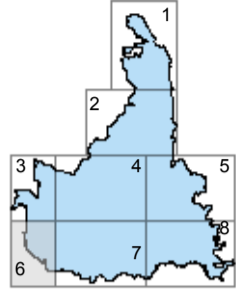
DIREZIONE ECONOMIA MONTANA E FORESTE
SETTORE POLITICHE FORESTALI

CARTA DELLE DESTINAZIONI FUNZIONALI PREVALENTI

AREA FORESTALE N° 60 - PIANURA VERCELLESE

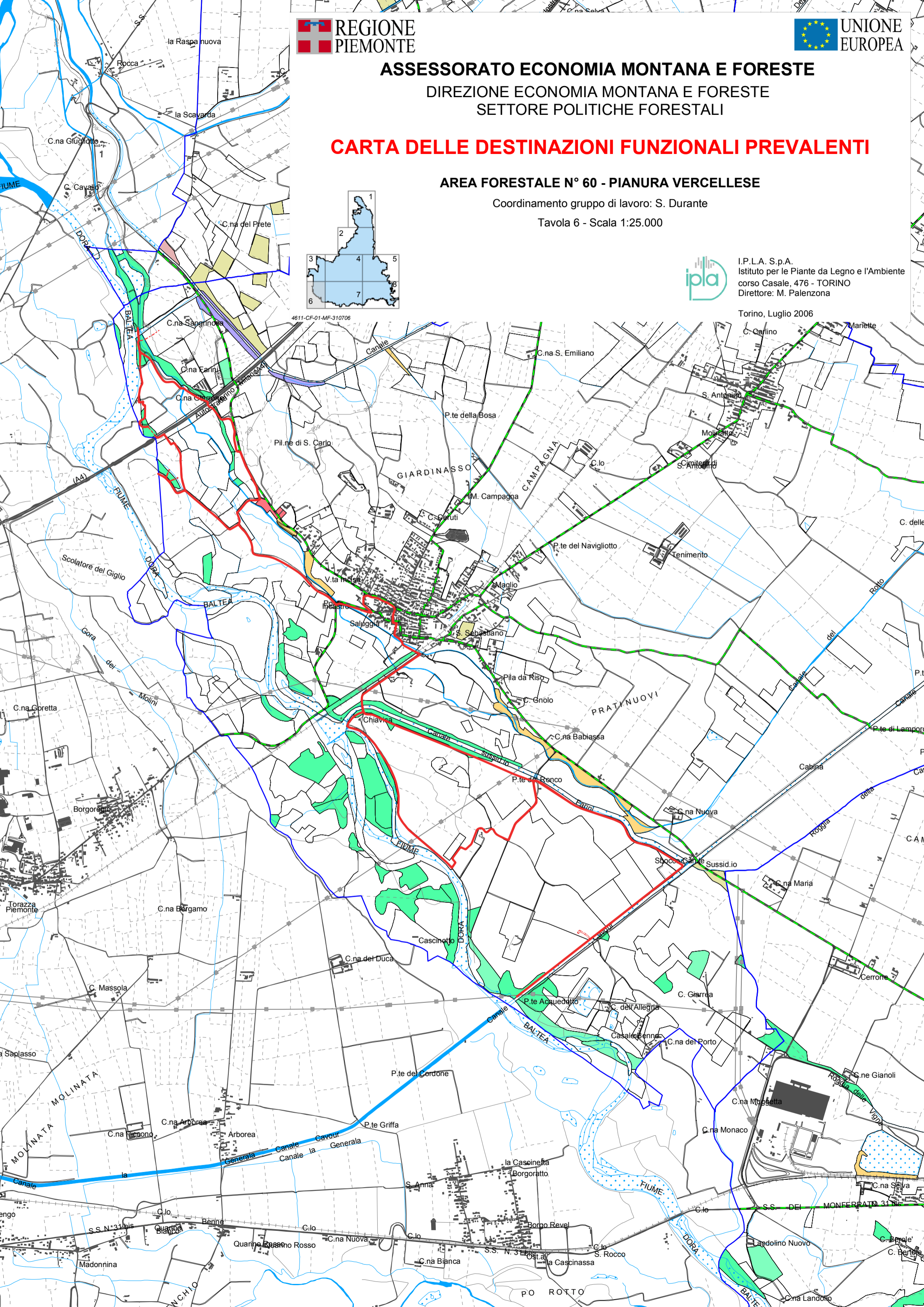
Coordinamento gruppo di lavoro: S. Durante

Tavola 6 - Scala 1:25.000



I.P.L.A. S.p.A.
Istituto per le Piante da Legno e l'Ambiente
corso Casale, 476 - TORINO
Direttore: M. Palenzona

Torino, Luglio 2006



ASSESSORATO ECONOMIA MONTANA E FORESTE

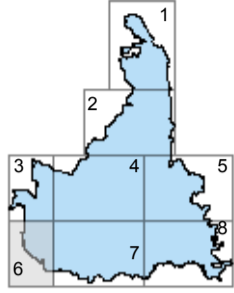
DIREZIONE ECONOMIA MONTANA E FORESTE
SETTORE POLITICHE FORESTALI

CARTA DELLE COMPARTIMENTAZIONI

AREA FORESTALE N° 60 - PIANURA VERCELLESE

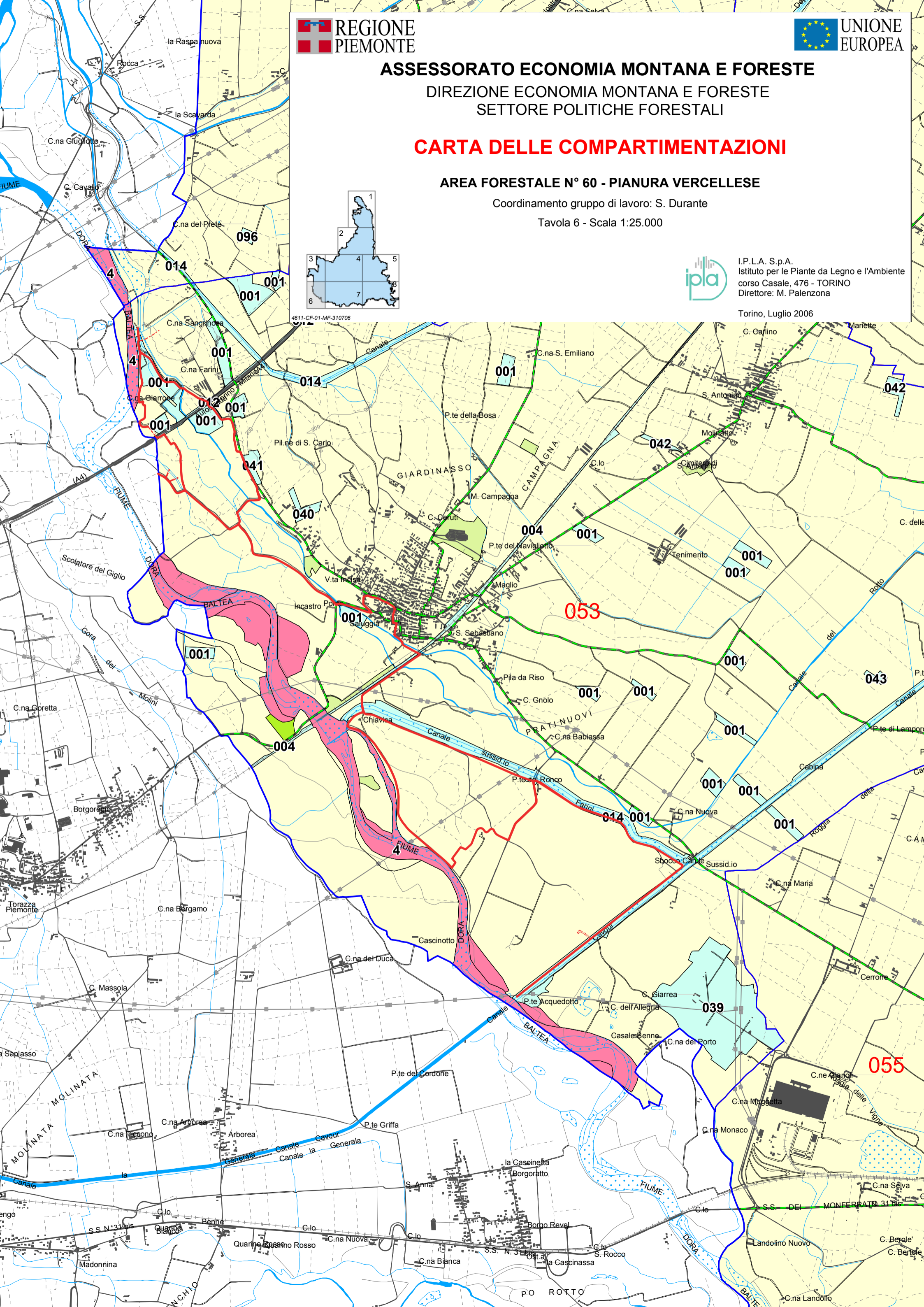
Coordinamento gruppo di lavoro: S. Durante

Tavola 6 - Scala 1:25.000



I.P.L.A. S.p.A.
Istituto per le Piante da Legno e l'Ambiente
corso Casale, 476 - TORINO
Direttore: M. Palenzona

Torino, Luglio 2006



ASSESSORATO ECONOMIA MONTANA E FORESTE

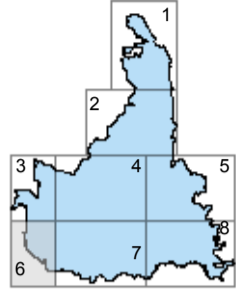
DIREZIONE ECONOMIA MONTANA E FORESTE
SETTORE POLITICHE FORESTALI

**CARTA FORESTALE
E DELLE ALTRE COPERTURE DEL TERRITORIO**

AREA FORESTALE N° 60 - PIANURA VERCELLESE

Coordinamento gruppo di lavoro: S. Durante

Tavola 6 - Scala 1:25.000



4611-CF-01-MF-310706



I.P.L.A. S.p.A.
Istituto per le Piante da Legno e l'Ambiente
corso Casale, 476 - TORINO
Direttore: M. Palenzona

Torino, Luglio 2006

